

SilverFern

Hiriwa Filter

Installationsmanual för Vattenfilter
med Clack 1191 Ventil



Läs denna manual noggrant innan du fortsätter med installation.

Din underlåtenhet att följa någon av de bifogade instruktionerna eller driftsparametrarna kan leda till produktens fel och eventuell egendomsskada.

Spara manualen för framtida referens.

För garantivillkor hänvisar vi till vår hemsida www.aquainvent.se

Tack för ditt köp av denna Avsyrningsfilter Pākeho-8 från Hiriwa Filter.

Med korrekt installation och underhåll kommer detta system att förse dig med dricksvatten av högsta kvalitet.

Om du har några frågor eller funderingar, vänligen kontakta vår kundtjänst på e-post: info@hiriwafilter.com. Vi svarar gärna på alla frågor du kan ha om din produkt.

Hiriwa
Filter

SilverFern

SilverFern International AB

Tel: 0102079222

info@hiriwafilter.com

Gäller för Hiriwa Filter med med Clack 1191 ventil

Karera-8, Karera-10, Karera-12 & Karera-13 - Zeolit baserat slamfilter

Moroiti-10, Moroiti-12, Moroiti-13 & Moroiti-14 - Mikrofilterings slamfilter

Rongo-8, Rongo-10, Rongo-12 & Rongo-13 - Aktiverat kol filter

Toru-10, Toru-15, Toru-20, Toru-25, Toru-30, Toru-40, Toru-50, Toru-60, Toru-80

OBS! Toru är en uppströmsfilter ska kopplas på upflow inlet sida

Waihā-10, Waihā-12, Waihā-13 & Waihā-14 - Arsenik filter

OBS! Waihā är en uppströmsfilter ska kopplas på upflow inlet sida

Svårighetsgrad:  Medel–Avancerad

Tid: Cirka 1–2 timmar



SilverFern International AB

Tel: 0102079222

info@hiriwafilter.com

1. Vad som ingår i leverans

- Filterbehållare (trycktank)
- Stigarrör (inuti tanken)
- Clack 1190 ventil
- Filtermedia (t.ex. Aqua Jurapearla)
- Clack multiverktyg
- Röranslutningar

Om beställt:

- Bypassventil
- Avloppsslang

2. Verktyg du behöver

- Justerbar skiftnyckel
- Teflontejp
- Hink/trasa för spillvatten
- Vattenpass
- Slangklämmor
- Borrmaskin (för ev. avloppskoppling)
- Eventuellt PEX-verktyg (om du jobbar med PEX-rör)

3. Placering

- Eftersom filter med Clack 1191 ventil har olika funktioner kan de också monteras på olika ställe i flödet dock.

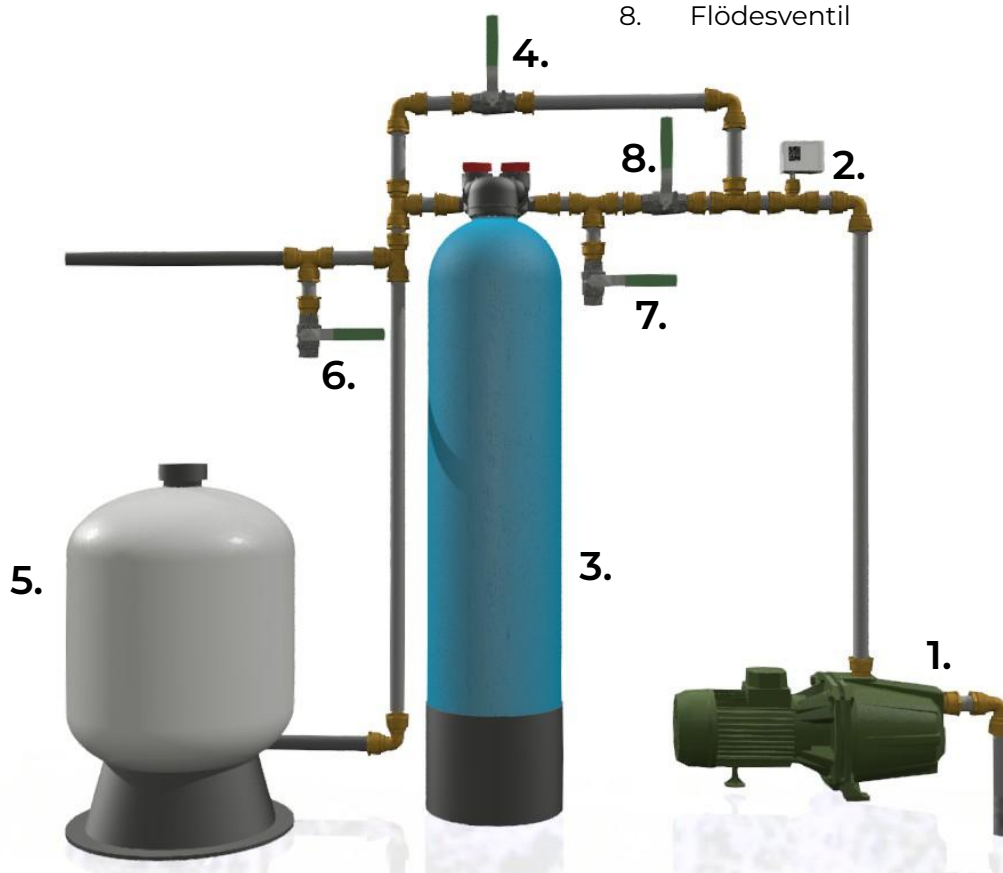
Karera / Moroiti / Tae / Waihā - monteras innan tryckkärl

Matā / Rongo - monteras efter andra filter

- Tänk på praktisk placering, filter behöver vara lättåtkomlig för service och underhåll. Tänk också på djupet så att alla anslutningar få plats bakom filter
- Underlaget ska vara plant och nära ett golvavlopp.
- Kontrollera vattentrycket, detta filter behöver ett arbetstryck mellan 2,5 - 3,5 bar. Filter för borttagning av järn och mangan behöver luftas innan tryckkärl, detta innebär att man kan tappa tryck över luftningsutrustning.
- Arbetstemperatur max 40° C

Placeringsförslag

1. Råvattenpump
2. Tryckströmbrytare
3. pH justerande filter
4. By-pass
5. Tryckkärl (hydropress / hydrofor)
6. Testvattenventil
7. Backspolningsventil
8. Flödesventil



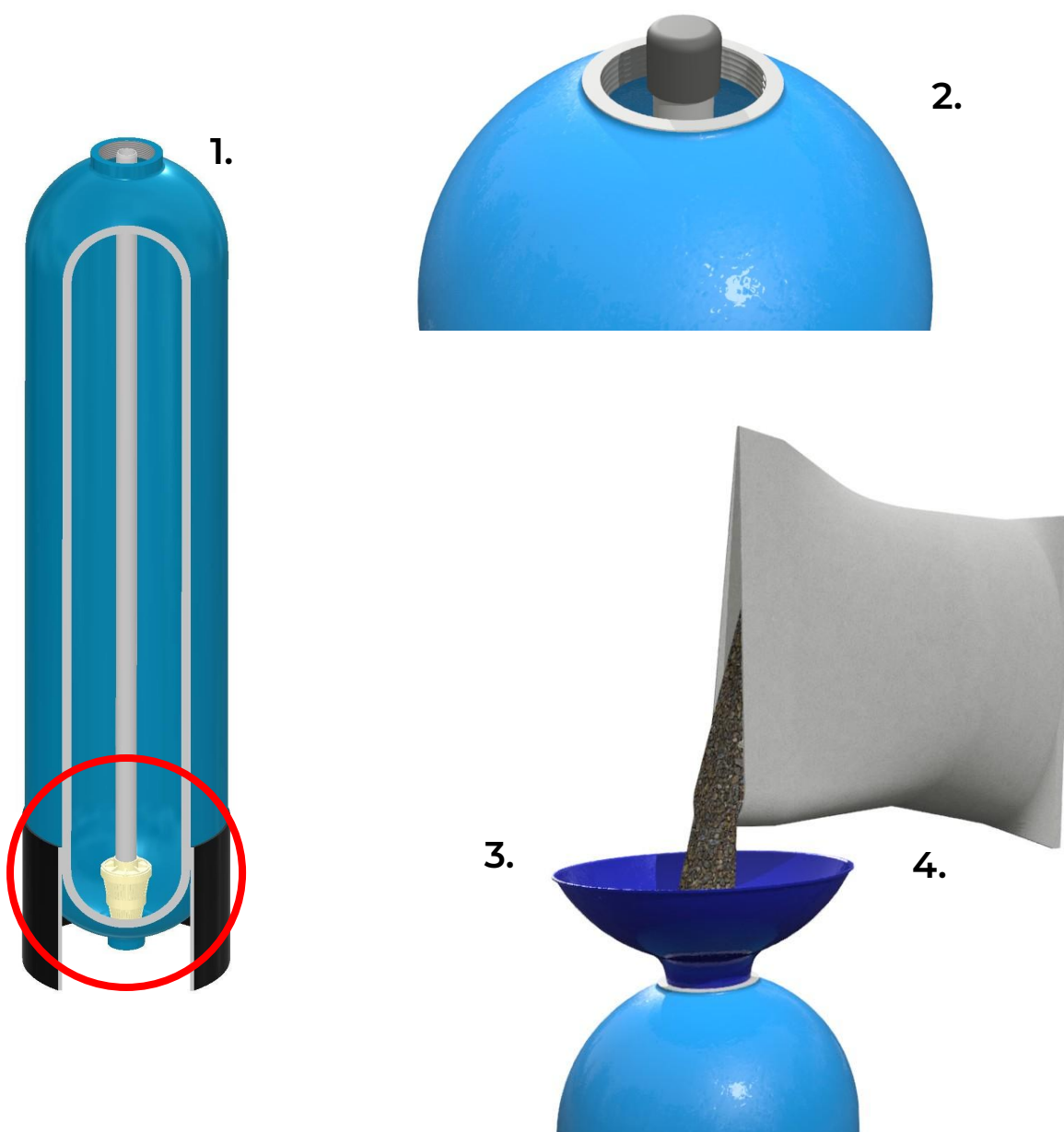
4. Montering

4.1. Förbered tanken

1. Om inte redan gjort: För in stigarröret i tanken. Det ska centreras.
2. Täck röret upptill med tejp eller annat skydd innan så att inte media åker ner i det.

Filtermassa får inte hamna i stigarrör

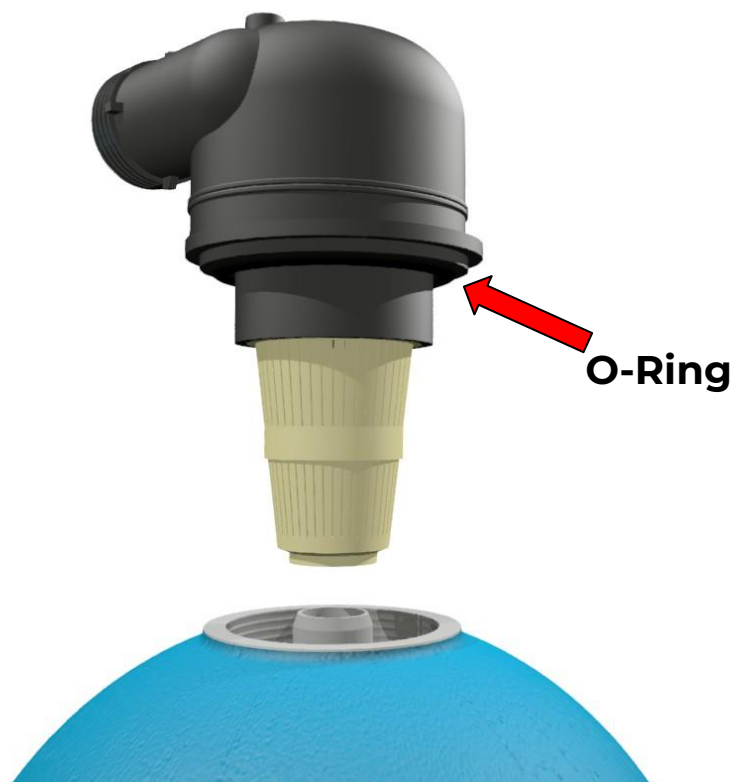
3. Placera tratt.
4. Häll i filtermassan, påsar med massa är numrerat 1, 2, ... , häll i nummerordning.



4.2. Montera ventilen

1. Ta bort tejp eller annan skydd från stigarröret.
2. Skruva fast Clack 1190-ventilen på tanken – **se till att o-ringen sitter rätt och att gängen i tanken är fritt från filtermassa.**
3. Om beställt, montera bypass-ventilen på ventilen (trycks ihop och låses med mutter).

2.



3.



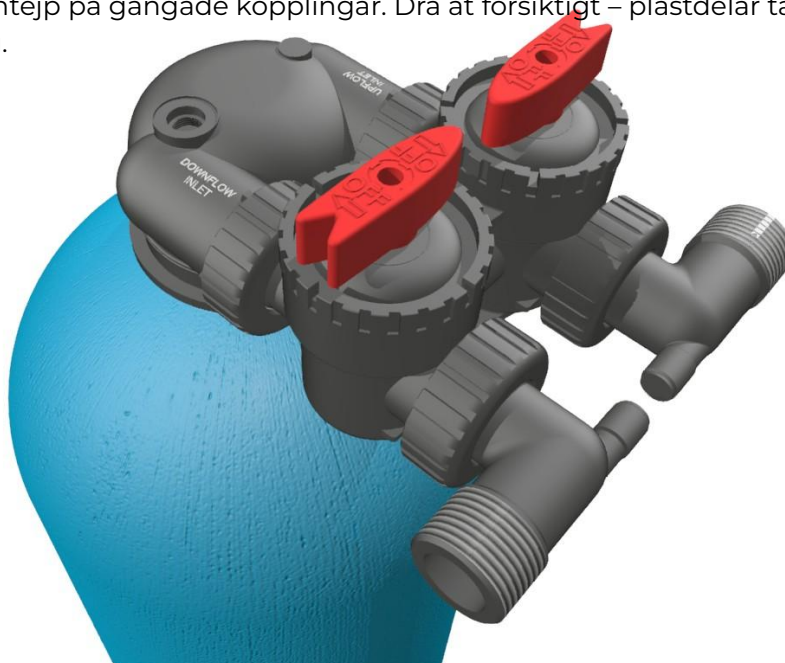
5. Anslutningar

5.1. Vatten

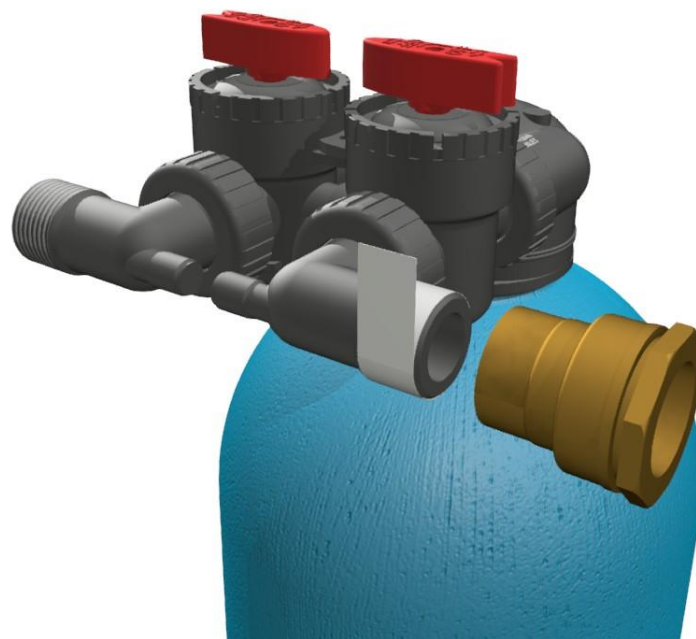
1. Anslut kallvatten in till *DOWNFLOW INLET* och husets vatten ut till *UPFLOW INLET*. Märkt på ventilen. Om beställt använd anslutningar.

OBS! Toru och Waihā är en uppströmsfilter ska kopplas på upflow inlet sida

2. Använd teflontejp på gängade kopplingar. Dra åt försiktigt – plastdelar tål inte överdragning.



(Text är av samma färg som ventil men för bilden ändrat till en ljusare nyans)



6. Första uppstart

Gäller ej filter Waihā som ska kopplas i omvänd riktning.

1. Innan uppstart sätt by-pass (4) i flöde och öppna testvattenventil (6) och har alla andra tappställe efter bypass stängt. Sätt på inkommande vatten och låt vatten rinna i ett par minuter
2. Öppna vredet på filter på "DOWNFLOW" sidan och stäng testvattenventil (6).
3. Öppna backspolventil (7) och långsamt vredet på "UPFLOW" sidan.
4. Öppna vredet "UPFLOW" och låt vatten rinna tills möjliga missfärgningar har försvunnit.
5. Stäng by-passventil (4) och backspolventil (7) och öppna testvattenventil (6) och flödesventil (8).
6. Kontroller vatten och stäng testvattenventil (6)

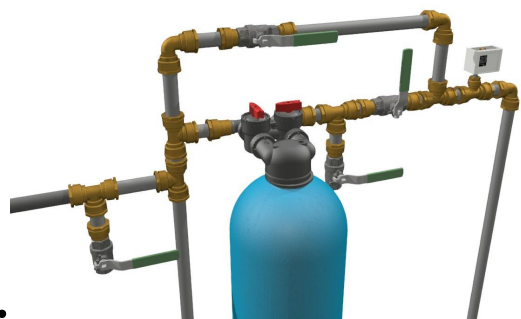
Filter är klar för användning

När vatten blir missfärgade med tiden behöver filter backspolas.

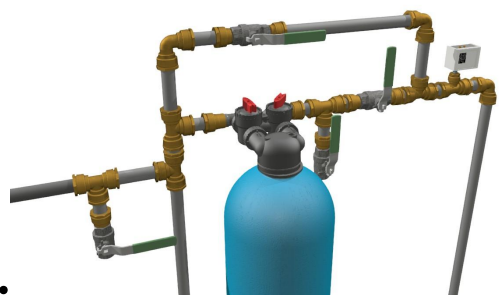
Stäng flödesventil (8), öppna backspolventil (7).
Öppna by-pass ventil (4).
Backspola vatten till färgen är klart och sedan upprepa steg 5 och steg 6.



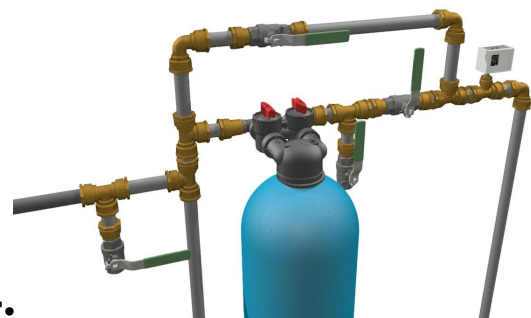
1.



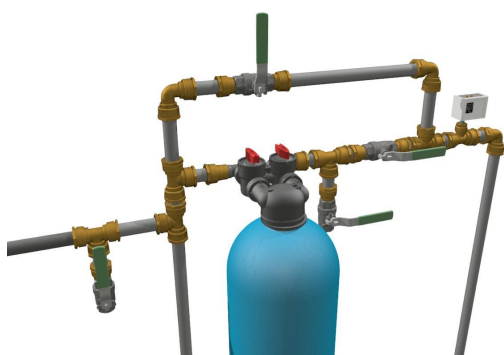
2.



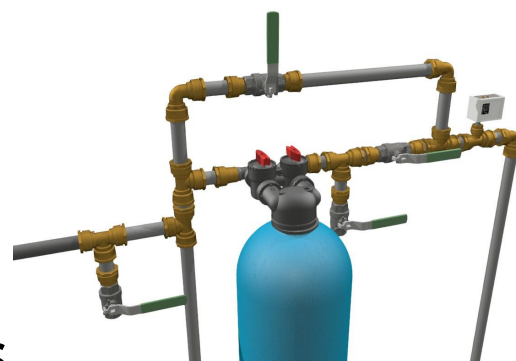
3.



4.



5.



6.